



Plan de protection modèle réouverture des ludothèques

Conformément à l'ordonnance Covid (modification du 16 avril), la Fédération des Ludothèques Suisses, en tant qu'association faitière, est tenue de présenter un concept de protection pour le secteur qui assure la protection des personnes lors de la réouverture des ludothèques.

Ce concept est une aide pour la réouverture des ludothèques le 11 mai 2020. Il est basé sur le plan de protection pour les entreprises de la Confédération, qui a été adapté à notre secteur dans la partie B. Les questions spécifiques aux ludothèques qui complètent cette partie ont été discutées avec l'OFSP et s'appuient sur les recommandations de BiblioSuisse.

En collaboration avec l'Office fédéral de la santé publique (OFSP), le Secrétariat d'Etat à l'économie (SECO) a fixé les prescriptions en vigueur dans un [modèle de plan de protection](#). Il a également édité un [formulaire standard pour les bibliothèques, musées et archives](#) que les ludothèques peuvent/doivent utiliser.

Les autorités fédérales déclarent explicitement que ces plans de protection ne sont pas soumis à la validation; la responsabilité est donc déléguée aux ludothèques. Chacune d'entre elles doit créer son propre concept par écrit et en informer ses collaborateurs.

Les cantons sont chargés des contrôles et peuvent prendre des mesures si le plan de protection est insuffisant ou n'est pas respecté.

Table des matières

Partie A : plan de protection modèle pour les entreprises sous COVID-19	p. 2
Partie B : plan de protection pour ludothèques : conditions et contenu	p. 5
Partie C : lien modèle de plan de protection du SECO : mesures ludothèques	p. 11



Partie A : Plan de protection sous COVID-19 : modèle pour les entreprises : Présentation générale

Version du 30 avril 2020

INTRODUCTION

Le plan de protection modèle ci-après décrit les exigences auxquelles doivent satisfaire les entreprises qui peuvent reprendre ou poursuivre leur activité conformément à l'ordonnance 2 COVID-19. Ces directives s'adressent aux exploitants d'installations et aux organisateurs de manifestations ainsi qu'aux employeurs. Elles permettent de fixer les mesures de protection internes à appliquer avec la participation des collaborateurs.

BUT DES MESURES

Ces mesures ont pour objectif, d'une part, de protéger les collaborateurs et les personnes travaillant dans l'entreprise d'une infection au nouveau coronavirus ; et d'autre part, la population générale en tant que bénéficiaires des services. Elles visent également à assurer la meilleure protection possible aux personnes vulnérables, qu'elles soient employées ou clientes.

DIRECTIVES SPÉCIFIQUES POUR LES PROFESSIONNELS DE LA SANTÉ

Les hôpitaux, cabinets médicaux, les professionnels (de la santé), les établissements médico-sociaux et les services d'aide et de soins à domicile qui traitent des patients COVID-19 se reporteront aux recommandations spécifiques publiées par les milieux spécialisés (voir www.bag.admin.ch/coronavirus-professionnels-de-la-sante).

BASES LÉGALES

Ordonnance 2 COVID-19 (RS 818.101.24), loi sur le travail (RS 822.11) et ses ordonnances.

APPLICATION DU PLAN DE PROTECTION MODÈLE

Le présent document sert de référence pour soutenir les branches, les associations professionnelles et les entreprises dans l'élaboration de leur propre plan de protection contre le COVID-19. Certains critères ne sont pas applicables pour toutes les branches alors que, dans d'autres cas, des mesures plus strictes et complexes peuvent s'avérer nécessaires. Le plan de protection individuelle tient compte des exigences mentionnées ci-après et indique les mesures à appliquer.

RÉDUCTION DE LA PROPAGATION DU NOUVEAU CORONAVIRUS

Transmission du nouveau coronavirus

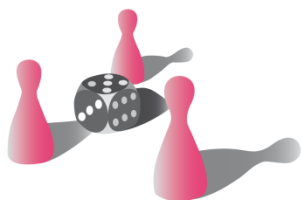
Les trois **principaux modes de transmission** du nouveau coronavirus (SRAS-CoV-2) sont :

- Contact étroit : quand on se tient à moins de 2 mètres d'une personne malade.
- Gouttelettes : si une personne malade tousse ou éternue, les virus peuvent atteindre directement les muqueuses du nez, de la bouche ou des yeux d'autres personnes.
- Mains : les gouttelettes contagieuses expulsées lors de toux ou d'éternuements se retrouvent sur les mains. De là, les virus peuvent passer sur une surface, puis sur les mains d'autres personnes. Ensuite, ils atteignent la bouche, le nez ou les yeux quand on les touche.

Protection contre la transmission

Il existe **trois principes fondamentaux** pour prévenir la transmission :

- Respect des distances, propreté, désinfection des surfaces et hygiène des mains
- Protection des personnes vulnérables



- Éloignement social et professionnel des personnes malades et de leurs contacts

Ces principes se fondent sur les modes de transmission mentionnés plus haut.

La transmission lors de contacts étroits ou par gouttelettes peut être évitée en gardant une distance d'au moins 2 mètres ou grâce à des barrières physiques. Pour prévenir la transmission via les mains, il est important d'observer une hygiène régulière et soignée des mains et de désinfecter les surfaces fréquemment touchées.

Respect des distances et hygiène

Les personnes infectées peuvent être contagieuses avant, pendant et après l'apparition des symptômes de COVID-19. C'est pourquoi les personnes asymptomatiques doivent, elles aussi, se comporter comme si elles étaient contagieuses (garder leurs distances par rapport aux autres). La campagne de l'OFSP « [Voici comment nous protéger](#) » indique les règles d'hygiène et de conduite à observer.

Exemples de mesures : opter pour le télétravail, ne pas proposer certaines prestations, se nettoyer régulièrement les mains, maintenir une distance d'au moins 2 mètres, nettoyer régulièrement les surfaces fréquemment touchées, limiter le nombre de personnes au m².

Protection des personnes vulnérables

Les personnes de plus de 65 ans ou atteintes d'une maladie chronique grave (cf. ordonnance 2 COVID-19) présentent un risque de développer une forme sévère de la maladie. Des mesures supplémentaires sont donc nécessaires pour éviter qu'elles ne soient contaminées. C'est le seul moyen d'éviter un taux de mortalité élevé. Les personnes vulnérables continuent d'observer les mesures de protection de l'OFSP et restent à la maison dans toute la mesure du possible. L'ordonnance 2 COVID-19 réglemente de manière détaillée la protection des collaborateurs vulnérables. Des informations complémentaires sont disponibles à l'adresse www.ofsp-coronavirus.ch. Exemples de mesures : préférer le télétravail, travailler dans des domaines sans contact avec les clients, installer des barrières physiques, fixer des créneaux horaires pour les personnes vulnérables.

Éloignement social et professionnel des personnes malades et de leurs contacts

Il faut éviter que les personnes atteintes n'infectent d'autres. Les personnes malades doivent rester à la maison et porter un masque (masques chirurgicaux / masques OP) pour sortir. Les consignes de l'OFSP sur l'auto-isolément et sur l'auto-quarantaine fournissent des précisions à ce sujet (www.bag.admin.ch/selbstisolation). Afin de protéger la santé des autres collaborateurs, l'employeur est tenu de permettre à l'ensemble du personnel d'observer les consignes de l'OFSP.

MESURES DE PROTECTION

Les mesures de protection ont pour objectif de prévenir la transmission du virus. Elles doivent tenir compte de l'état de la technique, des connaissances en médecine du travail, en hygiène ainsi qu'en sciences du travail. Elles sont planifiées afin d'obtenir une combinaison appropriée entre technique, organisation du travail, autres conditions de travail, relations sociales et influence de l'environnement sur le lieu de travail.


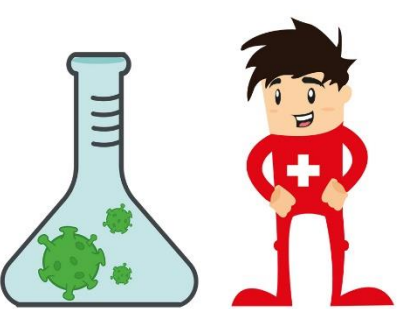
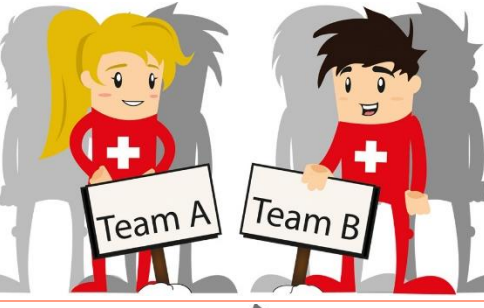

Dans l'ordre, il faut d'abord prendre des mesures de protection techniques et organisationnelles, puis de protection individuelle. Des mesures supplémentaires sont mises en place pour les collaborateurs vulnérables. Toutes les personnes concernées doivent recevoir les consignes nécessaires concernant les mesures de protection.

Sur le lieu de travail, l'objectif est également de réduire le risque de contamination en respectant les distances, en observant les règles de propreté, en nettoyant les surfaces et en respectant l'hygiène des mains.



« Principe STOP »

Le principe STOP illustre la succession des mesures de protection à prendre.

S	S pour substitution ; condition <i>sine qua non</i> concernant le COVID-19 : une distance suffisante (p. ex. télétravail).	
T	T pour mesures techniques (p. ex. parois en plastique transparent, postes de travail séparés).	
O	O pour mesures organisationnelles (p. ex. équipes séparées, modification du roulement des équipes).	
P	P pour mesures de protection individuelle (p. ex. masque d'hygiène (masques chirurgicaux / masques OP)).	

Mesures de protection individuelle

Les mesures de protection individuelle sont mises en place uniquement si aucune autre mesure n'est possible et qu'un équipement adéquat (p. ex. masques (masques chirurgicaux / masques OP)) est disponible. Elles sont moins efficaces que la substitution et que les mesures techniques et organisationnelles.

Les collaborateurs doivent savoir comment utiliser correctement l'équipement de protection et s'y être entraînés. Autrement, le port d'un équipement de protection peut donner un faux sentiment de sécurité, et les mesures de base efficaces (garder ses distances, se nettoyer les mains) sont alors négligées.



Partie B: Plan de protection institutionnel : généralités

PLAN DE PROTECTION SOUS COVID-19 : MODÈLE POUR LES LUDOTHÈQUES CONDITIONS ET CONTENU

Version du 1^{er} mai 2020

RÈGLES DE BASE

Le plan de protection de l'entreprise doit assurer le respect des directives ci-dessous. Des mesures suffisantes et appropriées doivent être prévues pour chacune d'elles. L'employeur et les responsables de l'exploitation sont chargés de sélectionner et d'appliquer ces mesures.

1. Toutes les personnes de l'entreprise se nettoient régulièrement les mains.
2. Les collaborateurs et les autres personnes gardent une distance de deux mètres entre eux.
3. Les surfaces et les objets sont nettoyés régulièrement et de manière adéquate après leur utilisation, en particulier si plusieurs personnes les touchent.
4. Les personnes vulnérables bénéficient d'une protection adéquate.
5. Les personnes malades sont renvoyées chez elles et suivent les consignes d'(auto-)isolement de l'OFSP.
6. Les aspects spécifiques du travail et des situations professionnelles sont pris en compte afin d'assurer la protection.
7. Les collaborateurs et les autres personnes concernées sont informés des prescriptions et des mesures prises.
8. Les consignes sont appliquées au niveau de la gestion afin de concrétiser et d'adapter efficacement les mesures de protection.

Mesures spécifiques à la ludothèque

Prêt et retour des jeux et jouets

- *Les jeux et jouets en retour doivent être mis en quarantaine pendant 72 heures (3 jours). Cela signifie que, pendant ce temps, ils doivent être placés dans des récipients séparés et fermés ou dans un local ou endroit séparé. La date et l'heure de l'entreposage doivent être notés. Le contrôle des jeux ne sera fait qu'à partir de la fin de la quarantaine.*
- *Les jeux et jouets n'ayant pas quitté la ludothèque depuis le début du confinement ont été en quarantaine depuis assez longtemps et peuvent être mis à disposition du public immédiatement.*
- *Le port de gants n'est pas obligatoire pendant la manipulation des jeux et jouets. Il est plus important que le personnel se lave régulièrement les mains avec du savon pendant au moins 20 secondes.*
- *La désinfection des jeux et jouets, ainsi que leur contenu n'est pas nécessaire. En cas de question, rappeler la procédure de quarantaine.*
- *Les catalogues de jeux, brochures et magazines qui sont utilisés par les clients doivent être retirés, car les contacts fréquents augmentent le risque de transmission du virus.*
- *Les ludothèques qui disposent d'un système de prêt en libre-service peuvent donner la priorité à cette forme de prêt. Ainsi, le prêt en libre-service est encouragé et le personnel est protégé de manière optimale.*
- *Il est déconseillé aux groupes de personnes à risques de se rendre à la ludothèque. Ces personnes doivent en être informées par le site internet ou à l'entrée de la ludothèque. Les*



alternatives telles que le service de livraison à domicile, l'envoi postal ou la prise de rendez-vous sont à privilégier.

1. HYGIÈNE DES MAINS

Toutes les personnes de l'entreprise se nettoient régulièrement les mains.

Exemples de mesures :

- Mettre en place des postes destinés à l'hygiène des mains : les clients doivent pouvoir se nettoyer les mains à l'eau et au savon ou avec un désinfectant lorsqu'ils entrent dans le magasin.
- Demander à toutes les personnes dans l'entreprise de se nettoyer régulièrement les mains à l'eau et au savon, en particulier à leur arrivée au travail, entre les prestations fournies aux clients et avant et après les pauses. Lorsque cela n'est pas possible, les mains doivent être désinfectées.
- Retirer les objets inutiles qui pourraient être touchés par les clients, comme les magazines et les journaux dans les salles d'attente et les zones communes (p. ex. les coins café et les cuisines).

Mesures spécifiques à la ludothèque

- *Masques et gants : ceux-ci ne sont pas obligatoires. Les mesures de distanciation sociale et d'hygiène doivent être respectées telles qu'elles sont appliquées dans les magasins d'alimentation. Il est particulièrement important que le personnel se lave régulièrement les mains.*
- *Cependant il faut être à l'écoute des collaboratrices et collaborateurs quant à ces mesures. Si le personnel souhaite lui-même porter masque et gants, ceux-ci doivent lui être fournis. Il est important d'expliquer au personnel comment utiliser ce matériel de protection.*

2. GARDER SES DISTANCES

Les collaborateurs et les autres personnes gardent une distance de deux mètres entre eux.

Définir les zones de passage et de séjour

Ces zones sont par exemple des voies à sens unique pour se promener, des zones de consultation ou de conseil, des salles d'attente, des lieux réservés aux collaborateurs.

Exemples de mesures :

- Appliquer des marquages au sol pour garantir une distance minimale de deux mètres entre les personnes présentes dans le magasin et canaliser le flux des personnes.
- Assurer une distance de deux mètres entre les clients en attente.
- Assurer une distance de deux mètres dans les lieux de séjour (par exemple cantines, cuisines, salles communes).
- Assurer une distance de deux mètres dans les toilettes.
- Prévoir des locaux spécifiques pour les personnes vulnérables.

Mesures spécifiques à la ludothèque

- *Marquage de distance : dans les zones où de nombreux clients circulent, tels que le comptoir de prêt, le libre-service, les postes informatiques, des marquages de distance doivent être apposés au sol (bande adhésive) tous les deux mètres, pour que les personnes respectent cette distance minimale.*
- *Il convient d'attirer l'attention des personnes qui ne respectent pas ces marques.*
- *Aux endroits étroits - par ex. entre les rayons – des flèches indiquant la direction à prendre peuvent être apposées.*



Division des locaux

Exemples de mesures :

- Installer des rideaux, des écrans ou des vitres de séparation entre les différentes places de travail, et entre ces lieux et les clients.
- Réduire le nombre de clients de passage et les servir séparément.

Mesures spécifiques à la ludothèque

- *Plexiglas pour le bureau de prêt : Les parois en verre ou plexiglas aux points de contact critiques. La Fédération des Ludothèques Suisses conseille de lancer la planification, la commande et le montage.*
- *Commande de matériel de protection: demandez aux autorités communales, propriétaires de locaux, commerçants, etc. où il est possible de se procurer ces articles dans votre région. Certains fabricants locaux ou magasins d'articles de bureaux ont également ces articles. Le SSB Service des bibliothèques SA propose différents articles qui peuvent être commandés via leur site internet www.sbd.ch.*
- *Pour limiter le temps de présence des clients dans les locaux, nous conseillons d'interdire l'accès à la cafétéria, ainsi qu'aux tables et aux coins jeux.*

Limiter le nombre de personnes

Exemples de mesures :

- Ne laisser entrer qu'un nombre limité de personnes dans le magasin (une personne par 10 m² de surface de vente).
- Dans la mesure du possible, privilégier un fonctionnement par rendez-vous avec les clients.
- Déplacer les files d'attente à l'extérieur du bâtiment.
- Si les clients attendent dans le magasin, créer une zone d'attente séparée avec un espace suffisant entre les personnes.
- Ne laisser entrer dans le magasin que les personnes qui ont besoin d'une prestation.
- Dans la mesure du possible, offrir les prestations en ligne.
- Dans la mesure du possible, proposer des livraisons à domicile ou par la poste.
- En cas de transport de groupes : réduire le nombre de personnes dans le véhicule en effectuant plusieurs trajets ou en utilisant plusieurs véhicules (par exemple des véhicules privés).

Mesures spécifiques à la ludothèque

Limitation du nombre de personnes:

- *Déterminer le nombre de personnes qui peuvent accéder aux locaux.*
- *Installer un système de contrôle : plusieurs possibilités s'offrent à vous : remise/mise à disposition et ensuite désinfection des cartes d'accès, des paniers, des sacs, etc. ou programmation d'un compteur d'accès, comptage des personnes ou d'autres mesures telles que personnel de sécurité ou membre de la protection civile.*
- *Installer une zone d'attente devant l'entrée, pour laquelle la distance prescrite doit être respectée également.*

TRAVAIL LORSQUE LA DISTANCE DOIT ÊTRE DE MOINS DE 2 M

Les personnes doivent être exposées le moins possible pendant le travail en réduisant la durée du contact et/ou en prenant des mesures de protection appropriées.



Les prestataires de services peuvent fournir des masques d'hygiène (masques chirurgicaux / masques OP) aux clients si nécessaire.

Exemples de mesures :

- Les collaborateurs se nettoient les mains à l'eau et au savon ou avec un désinfectant avant et après chaque contact avec un client.
- Couvrir les blessures aux doigts ou porter des gants de protection.
- Éviter tout contact physique inutile (par exemple serrer la main)
- Masques pour le personnel et la clientèle

Mesures spécifiques à la ludothèque

- *Dans la mesure du possible, prévoir une zone dédiée aux entretiens de conseil où la distance minimale doit être respectée.*
- *Ce service peut être offert par téléphone ou email ou sur place, en utilisant des parois en verre, afin de protéger le personnel et le client.*

3. NETTOYAGE

Nettoyer régulièrement et de manière adéquate les surfaces et les objets après leur utilisation, en particulier si plusieurs personnes les touchent. Veiller à une élimination sûre des déchets et à une manipulation sûre des vêtements de travail.

Aération

Exemples de mesures :

- Assurer un échange d'air régulier et suffisant dans les locaux de travail (par exemple, aérer quatre fois par jour pendant environ 10 minutes).

Surfaces et objets

Exemples de mesures :

- Nettoyer régulièrement les surfaces et les objets (par exemple, les surfaces de travail, les claviers, les téléphones, les instruments de travail, et les installations de lavage) avec un produit de nettoyage du commerce, en particulier lorsque plusieurs personnes les partagent.
- Ne pas partager les tasses, les verres, la vaisselle ou les ustensiles ; rincer la vaisselle à l'eau et au savon après usage.
- Nettoyer régulièrement les poignées de porte, les boutons d'ascenseur, les rampes d'escalier, les machines à café, les distributeurs d'eau, et autres objets qui sont souvent touchés par plusieurs personnes.

Mesures spécifiques à la ludothèque

- *Au-delà de la quarantaine, la propreté des jeux et jouets est évidemment une mesure importante dans l'activité de la ludothèque*

WC

Exemples de mesures :

- Nettoyer régulièrement les WC.
- Éliminer les déchets de manière professionnelle.



Déchets

Exemples de mesures :

- Vider régulièrement les poubelles (en particulier s'il est possible de se nettoyer les mains).
- Éviter de toucher les déchets ; utiliser toujours des outils (balai, pelle, etc.).
- Porter des gants lors de la manipulation des déchets et les éliminer immédiatement après usage.
- Ne pas comprimer les sacs de déchets.

Vêtements de travail et linge

Exemples de mesures :

- Utiliser des vêtements de travail personnels.
- Laver régulièrement les vêtements de travail avec un produit de nettoyage du commerce.
- En cas d'usage multiple, toujours utiliser le linge du client pour la même personne (par exemple, les serviettes pour la physiothérapie).

4. PERSONNES VULNÉRABLES

Les personnes vulnérables continuent à respecter les mesures de protection de l'OFSP et restent chez elles autant que possible. La protection des collaborateurs vulnérables est réglementée en détail dans l'ordonnance 2 COVID-19.

Exemples de mesures :

- Remplir ses obligations professionnelles à domicile, éventuellement en effectuant un travail de substitution en dérogation au contrat de travail.
- Mettre en place une zone de travail clairement définie avec une distance de deux mètres par rapport aux autres personnes.
- Proposer un travail de substitution sur place.

5. PERSONNES ATTEINTES DU COVID-19 SUR LE LIEU DE TRAVAIL

Renvoyer les personnes malades chez elles et leur demander de suivre les consignes d'(auto-)isolement de l'OFSP.

Exemples de mesures :

- Ne pas autoriser les collaborateurs malades à travailler et les renvoyer immédiatement chez eux.

6. SITUATIONS PROFESSIONNELLES PARTICULIÈRES

Prendre en compte les aspects spécifiques du travail et des situations professionnelles afin d'assurer la protection.

Mesures spécifiques à la ludothèque

- *Les ludothèques situées dans les écoles suivent les prescriptions de leur lieu d'activité*
- *Les visites de classes dans les ludothèques ne sont actuellement pas conseillées.*
La Fédération des Ludothèques Suisses conseille aux ludothèques de concentrer leurs ressources et leurs forces sur les activités directes de la ludothèque
- *Les prescriptions générales de l'Ordonnance Covid du Conseil Fédéral sont applicables pour les animations telles que soirées jeux, rencontres parent-enfant, etc. Ces animations associatives et de loisirs sont actuellement interdites.*



Équipement de protection individuelle

Manipulation correcte du matériel de protection

Exemples de mesures :

- Former le personnel à l'utilisation des équipements de protection individuelle.
- Mettre, utiliser et éliminer correctement les matériaux jetables (masques (masques chirurgicaux / masques OP), gants, tabliers, etc.).
- Désinfecter correctement les articles réutilisables.

Mesures spécifiques à la ludothèque

- *Matériel de protection personnel : il est conseillé de demander aux autorités communales de fournir des masques, gants et produits de désinfection*

Travail au domicile des clients

Toutes les mesures susmentionnées peuvent également être appliquées dans le cadre du travail au domicile des clients.

7. INFORMATION

Informez les collaborateurs et les autres personnes concernées des prescriptions et des mesures prises.

Information à la clientèle

Exemples de mesures :

- Afficher les mesures de protection de l'OFSP devant chaque entrée.
- Informer les clients que le paiement sans contact est préférable.
- Informer les clients que les personnes malades doivent être placées en auto-isolément, conformément aux consignes de l'OFSP.

Mesures spécifiques à la ludothèque

- *Afin de respecter les règles de distanciation, demander à la clientèle de venir de préférence seul et de limiter la durée de présence dans les locaux.*

Informations destinées aux collaborateurs

Exemples de mesures :

- Informer les collaborateurs vulnérables sur leurs droits et les mesures de protection au sein de l'entreprise.

Mesures spécifiques à la ludothèque

- *Archiver les plannings de travail.*

8. GESTION

Appliquez les consignes au niveau de la gestion pour concrétiser et adapter efficacement les mesures de protection.

Exemples de mesures :

- Instruire régulièrement les collaborateurs sur les mesures d'hygiène, l'utilisation des masques (masques chirurgicaux / masques OP) de protection et la sécurité dans le contact avec les clients.



Fédération des Ludothèques Suisses
Verband der Schweizer Ludotheken
Federazione delle Ludoteche Svizzere
Federaziun da las Ludotecas Svizras
www.ludo.ch

- Recharger régulièrement les distributeurs de savon et les serviettes jetables et s'assurer qu'ils soient disponibles en suffisance.
- Vérifier et recharger régulièrement les désinfectants (pour les mains) et les produits de nettoyage (pour les objets et/ou les surfaces).
- Vérifier et renouveler régulièrement le stock de masques d'hygiène (masques chirurgicaux / masques OP).
- Dans la mesure du possible, attribuer les tâches présentant un faible risque d'infection aux collaborateurs vulnérables.

Collaborateurs malades

Exemples de mesures :

- Ne pas permettre aux collaborateurs malades de travailler et renvoyer immédiatement les personnes concernées chez elles.

Partie C: Tableau pour le concept institutionnel

MODÈLE DE PLAN DE PROTECTION POUR LA LUDOTHEQUE XX

Le SECO a édité un [formulaire standard pour les bibliothèque, musées et archives](#), qui peut être facilement rempli en ligne par les ludothèques. Veillez à intégrer les mesures spécifiques à la ludothèque et votre concept sera parfait.

Prenez soin de vous et restez créatifs!

Ludiquement vôtre, Le comité de la Fédération des Ludothèques Suisses